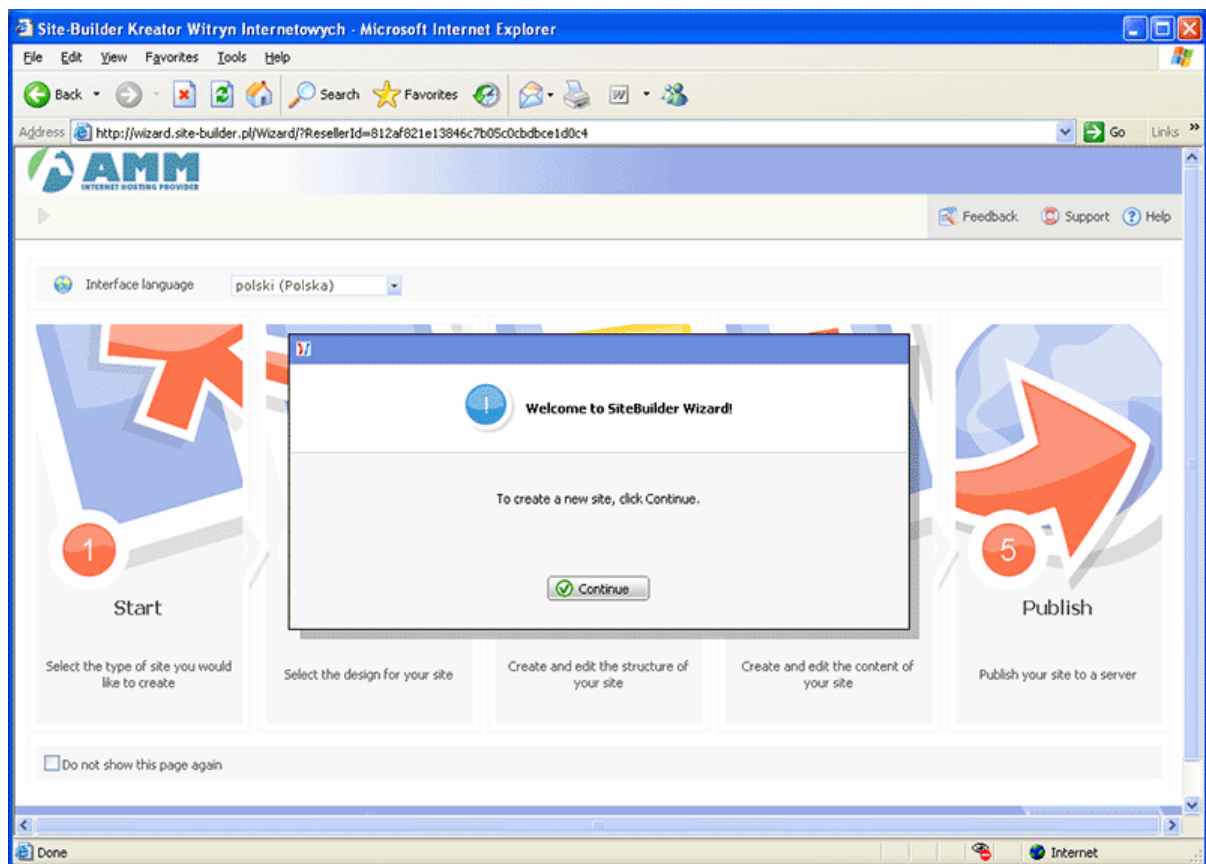


Skrócona dokumentacja programu SiteBuilder dla Windows v 3.2 (wersja robocza dokumentacji 3.0)



Ten ekran na Państwa ekranie informuje, że rozpoczynacie pracę z jedną z najnowocześniejszych aplikacji do tworzenia stron internetowych, powstałej dzięki współpracy Microsoft - potentata na rynku systemów operacyjnych, oraz SwSoft - firmy od lat zajmującej się tworzeniem specjalistycznego oprogramowania dla firm hostingowych.

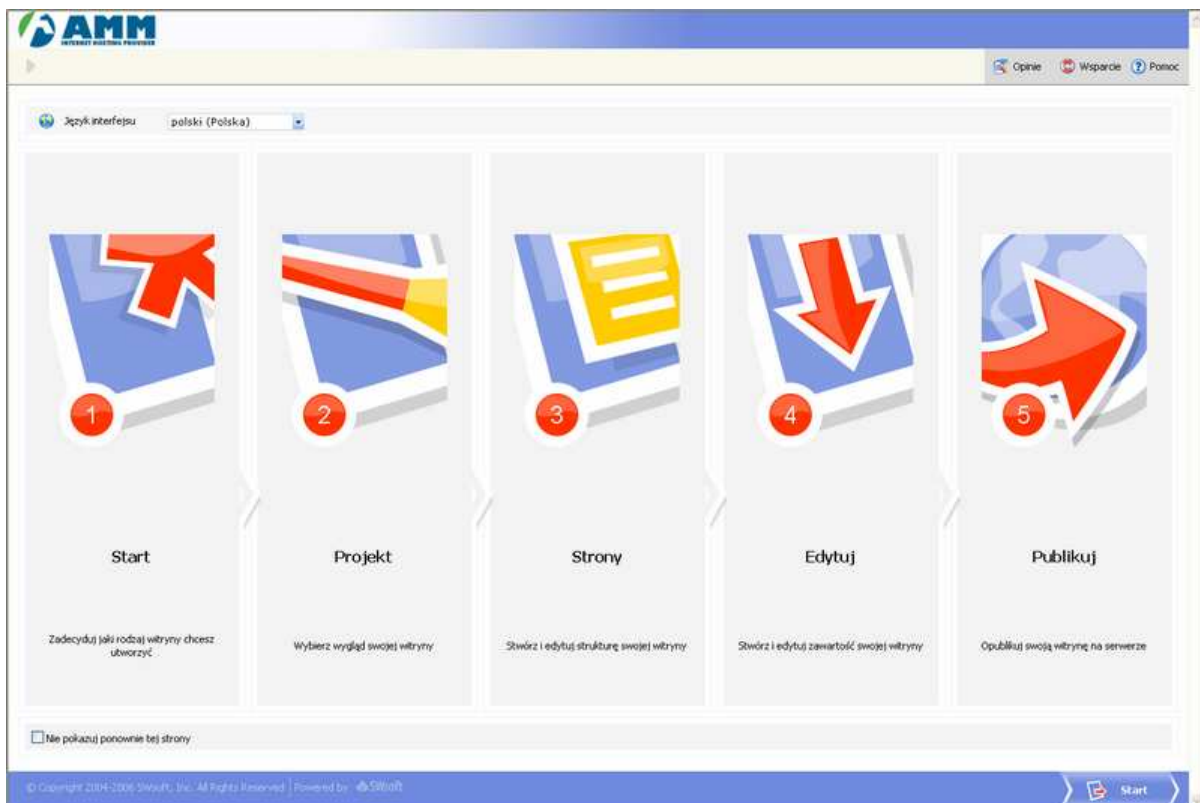
Ponieważ jest to jedyna publicznie dostępna aplikacja generująca kod ASP.NET, a przez swój interface przystosowany do obsługi przez przeglądarkę internetową zmuszona do pracy

w bardzo różnych środowiskach prosimy bardzo o przestrzeganie kilku zasad, które zarówno Państwu, jak i nam ułatwią i uprzyjemnią pracę z programem.

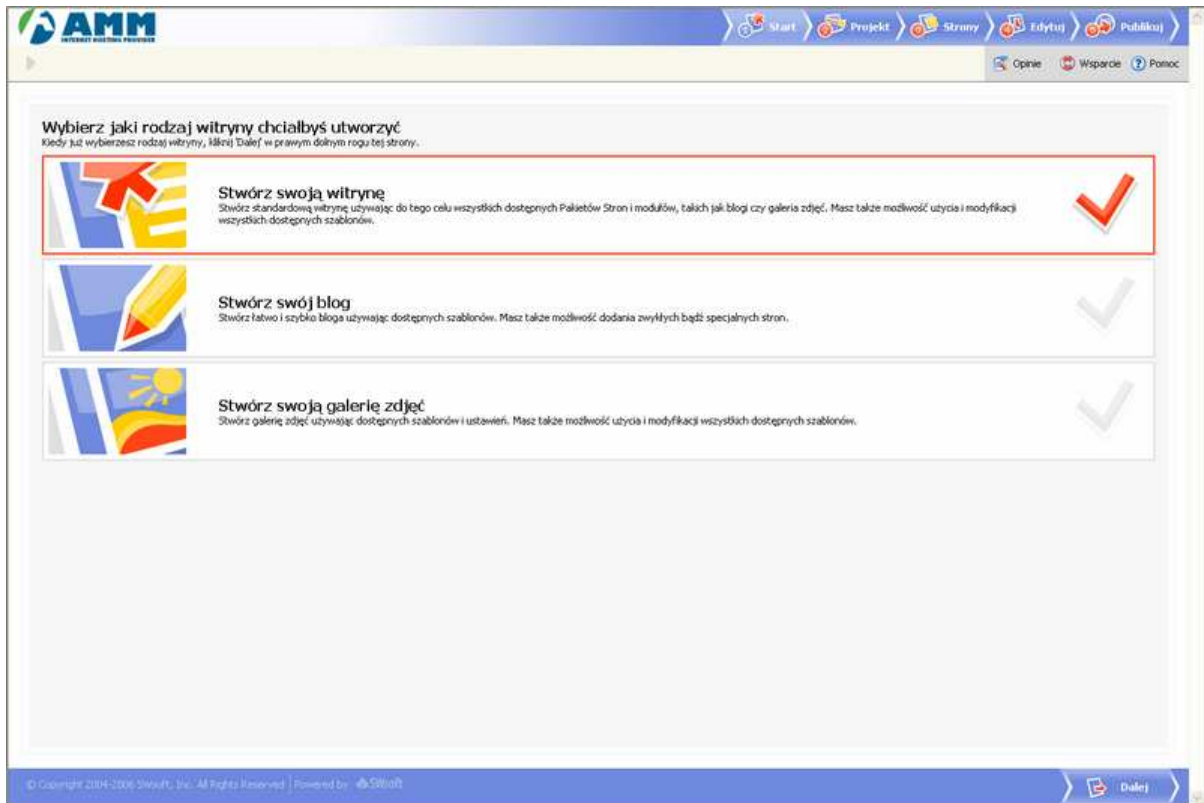
1. Z SiteBuildera korzystamy wyłącznie przy pomocy Internet Explorer – najlepiej w wersji 6, ze ściągniętymi wszystkimi aktualizacjami lub najnowszej wersji 7
2. Przed rozpoczęciem sesji z programem należy oczyścić pamięć podręczną przeglądarki oraz ciasteczka (Cookies)
3. Jeśli używamy nakładki blokującej wyskakujące okienka – należy ją wyłączyć, lub dodać witrynę aplikacji jako mogącą otwierać wyskakujące okienka.
4. Aplikacja całość witryny tworzy wprawdzie na serwerze, jednak bardzo duża ilość informacji przesyłana jest zarówno do komputera klienta, jak i z jego maszyny do serwera.

Generowanie kodu i przesyłanie danych zajmuje sporo czasu, – dlatego prosimy nie klikać bez wyraźnej potrzeby na przycisk „odśwież” przeglądarki – może to zaowocować wygenerowaniem błędnego kodu lub utratą fragmentu włożonej pracy.

Pamiętając o tych radach klikamy „Continue”, wybieramy język polski i...



Ten ekran ma czysto informacyjne znaczenie. Poszczególne pola dają pogląd na to, jakie będą kolejne kroki podczas tworzenia witryny. Klikamy „Start” i rozpoczynamy pracę:



Mamy do wyboru trzy możliwości – stworzenie od podstaw witryny, lub skorzystanie ze zdefiniowanego przez autorów programu szablonu – bloga lub galerii fotograficznej.

Po dokonaniu wyboru klikamy „Dalej” (Next) i przechodzimy do ekranu mającego kluczowe znaczenie dla ostatecznego wyglądu strony – wybieramy dla niej oprawę graficzną.



1a – rozwijalna belka z tematycznie pogrupowanymi szablonami wyglądu. Kilkanaście kategorii, pozwalających szybko dokonać selekcji z blisko pięciuset tematów graficznych.

1b – przyciski ułatwiające nawigację w przypadku, gdy dana kategoria them ma więcej schematów, niż mieści się na ekranie

2. Podgląd wybranego schematu wystroju

3. Miniaturki schematów – pozwalają w połączeniu z podglądem szybko dokonać wyboru themey.

4. Tu możemy wybrać wersję kolorystyczną wybranego szablonu.

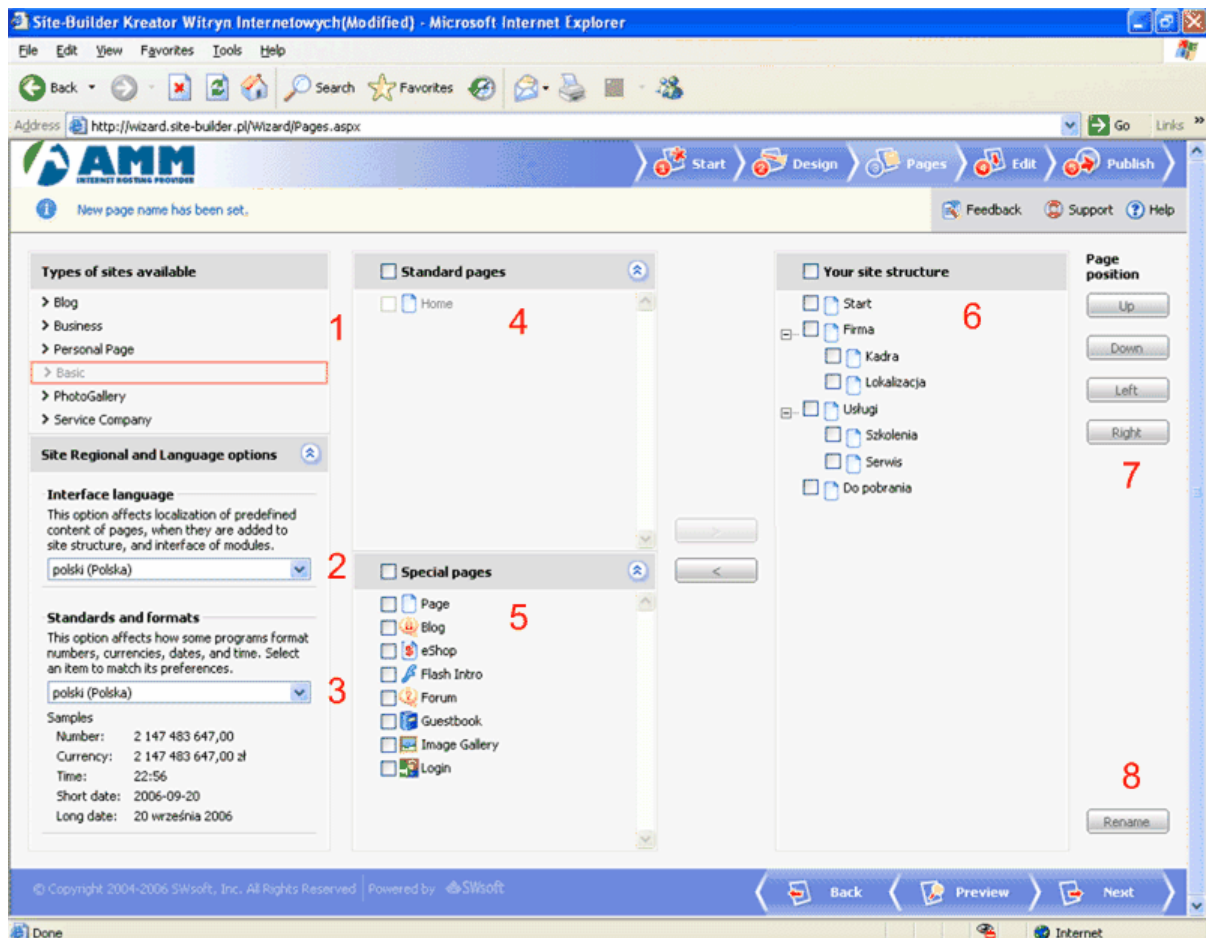
5. Wybór nagłówka witryny – możemy albo rozwinąć listę i wybrać jeden z „gotowców”, lub skorzystać z możliwości wgrania własnego – za pomocą przycisku „Browse” wskazujemy pożądany plik, przyciskiem „upload” Umieszczamy go w szablonie.

6. Drobiazg, który cieszy – wybieramy sobie kształt przycisków nawigacyjnych.

7. Możliwość wgrania własnego logo – postępujemy podobnie jak przy wgrzywaniu nagłówka.

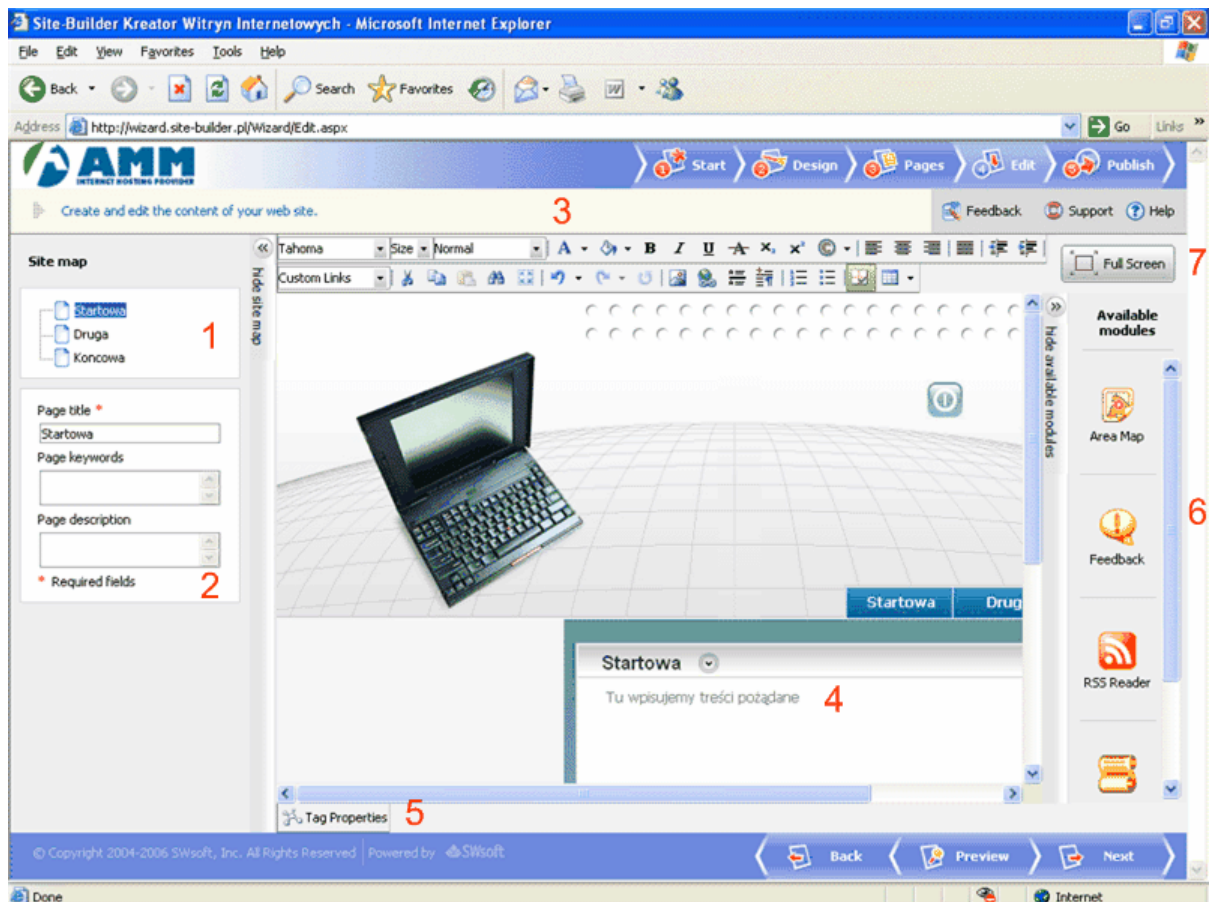
8. Miejsce na nazwę firmy i prawa autorskie

Po wybraniu szablonu (themey) przechodzimy za pomocą przycisku „Next” do tworzenia struktury witryny.



1. W tym polu możemy skorzystać z kilku zdefiniowanych w aplikacji standardowych zestawów stron – to ułatwienie dla początkujących webmasterów.
2. To pole pozwala na wybranie języka dla interface modułów i predefiniowanych stron specjalnych – takich jak na przykład galerie, blogi czy forum.
3. Ustawienia regionalne – czyli wybór formatowania dat, waluty i czasu.
4. Z tego pola możemy wybrać które strony z predefiniowanego zestawu mają być wykorzystane w naszej witrynie. W tym wypadku jest do dyspozycji tylko strona startowa – zaznaczamy checkbox przy jej nazwie, i klikamy strzałkę skierowaną w prawo – jedną z dwóch znajdujących się w centrum ekranu.
5. Strony specjalne (ich ilość i typy uzależnione od wykupionej opcji serwera) to blog, sklep internetowy, intro Flash, forum, księga gości, galeria obrazków (zdjęć), oraz strona logowania. Krótkie opisy konfigurowania stron specjalnych znajdują się w dalszej części instrukcji. Dodawanie analogicznie jak w punkcie czwartym.
6. Struktura witryny - Każdej z dodanych stron należy przydzielić właściwe miejsce w strukturze witryny, oraz zmienić nazwę. Na rysunku powyżej widać przykładową dwupoziomową strukturę. Nazwę strony zmieniamy, zaznaczając checkbox i klikając przycisk „Rename” – na rysunku oznaczony cyfrą 8. Miejsce w drzewie witryny ustawiamy, zaznaczając checkbox i klikając jeden z przycisków oznaczonych cyfrą 7 „Right” powoduje przesunięcie strony do niższego poziomu, „Left” – do poziomu wyższego. Przyciski „Up” i „Down” służą do ustawienia kolejności menu.

Po wstępnym skonfigurowaniu struktury strony, możemy przejść do kolejnego etapu, jakim jest wpisanie treści poszczególnych stron. Dokonujemy tego za pomocą klawisza „Next”



1. Wybór fragmentu witryny, który w danej chwili chcemy edytować.

2. Podstawowe ustawienia strony – tytuł okna, słowa kluczowe i opis strony dla wyszukiwarek.
3. Formatowanie tekstu – standardowe ikony znane z takich aplikacji, jak Word lub Front Page – zmiana wielkości i koloru liter, czcionki, dodanie podkreślenia, kursywy lub wytłuszczenia. Wstawianie obrazków, linków, tabel – to wszystko robimy co pomocą tego paska narzędziowego.
4. Miejsce na właściwą treść witryny.
5. Tag Properties - Modyfikacja kodu HTML – Użycie funkcji edytora tagów umożliwia prostą zmianę właściwości wybranych elementów poprzez zmianę kodu HTML. Aby tego dokonać, należy:

1. W oknie edycji wybrać stronę, w której chcemy dokonać modyfikacji kodu
2. Kliknąć kursorem linię, którą chcemy modyfikować, po czym wybrać nazwę tagu..
3. Kliknąć **Tag Properties**.

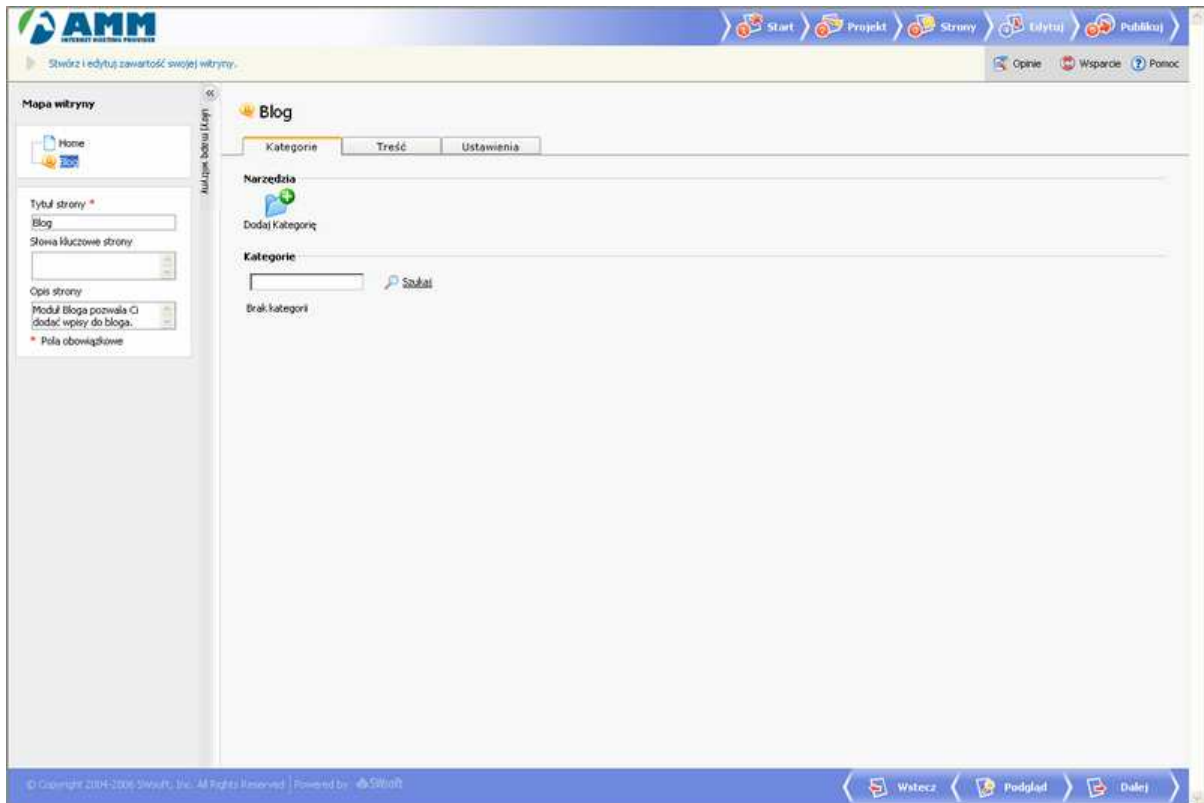
Otworzy się okienko **Tag properties**. Można w nim zmieniać następujące parametry:

- Dla tagów TABLE (Table), możesz ustawić odstępy komórek, styl dopełniania komórek, wysokość i szerokość tabeli, rozłożenie tabeli i komórek oraz zdefiniować styl obramowania.
 - Dla Tagów TR (Table Row) możesz określić kolor wierszy i obramowania
 - Dla tagów TD (Table Data) możesz zmienić rozłożenie tekstu, marginesy i wygląd.
 - Dla tagów A (Link) możesz zmienić justowanie linku, margines i wygląd tekstu
 - Dla tagów UL (Unordered List) i OL (Ordered List) możesz zmienić styl elementów listy.
 - Dla tagów HR (Horizontal Rule) możesz ustawić kolory i obramowania.
 - Dla tagów IMG (Image) możesz zmienić kolory i obramowania.
6. Dodatkowe moduły (zależne od wykupionej opcji serwera)– aby dodać moduł do strony, należy kliknąć go i przeciągnąć ikonę we właściwe miejsce strony. Opis konfiguracji modułów w dalszej części instrukcji.
 7. Włączenie edycji na pełnym ekranie.

Opis stron specjalnych.

Blog

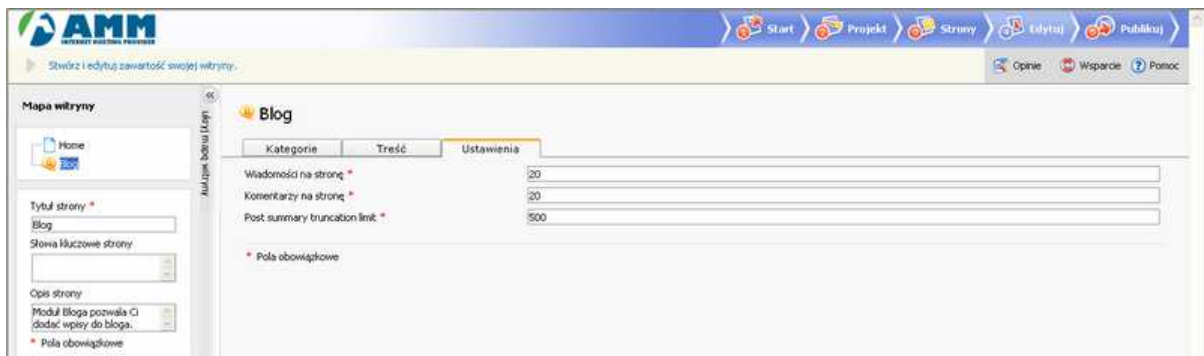
Po dodaniu strony specjalnej „Blog” do struktury witryny należy ją skonfigurować. Aby tego dokonać, należy przejść do zakładki „Edytuj” i kliknąć „blog” w polu „Mapa witryny.” Pokaże się następujące okno :



W swoim blogu możesz :

- Zarządzać wpisami.
- Zarządzać komentarzami.
- Ustalać kategorie wpisów
- Skonfigurować ogólne ustawienia

Przejdźmy więc do zakładki ustawienia :



Pierwsze pole określa, ile wpisów w blogu może znaleźć się na jednej stronie – domyślna wartość to 20.

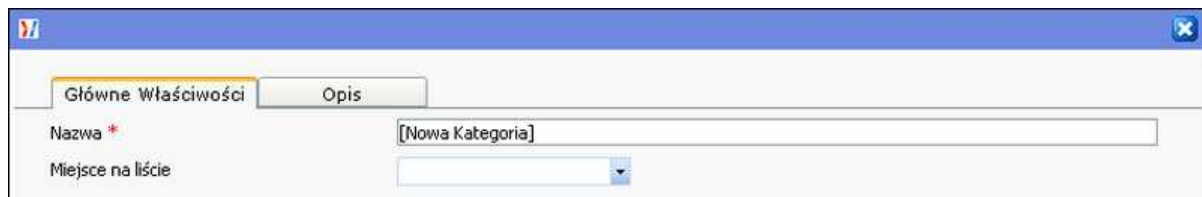
Pole drugie określa maksymalną ilość komentarzy na stronie.

Pole trzecie określa, ile początkowych znaków wpisu będzie miało jego streszczenie na stronie – domyślna wartość to 500.

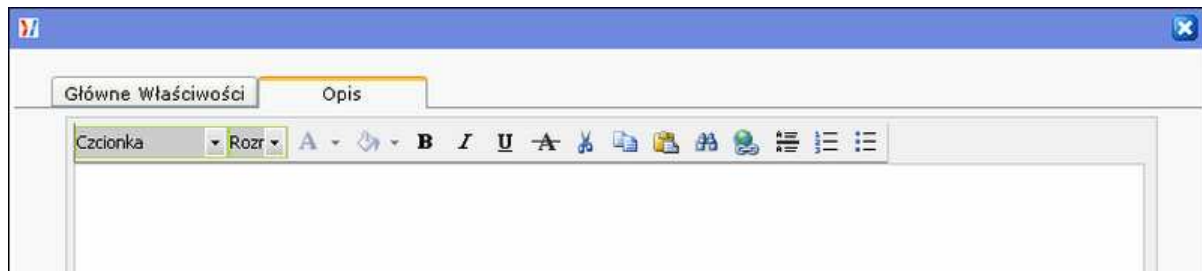
Po tej wstępnej konfiguracji wracamy do zakładki „Kategorie”. W zależności od tematyki strony i własnych chęci, możemy zostać przy jednej tematyce wpisów, bądź wydzielić grupy tematyczne, wg których będziemy sortować wpisy.



Po kliknięciu ikony „Dodaj kategorię” ukazuje się nam następujące okienko:

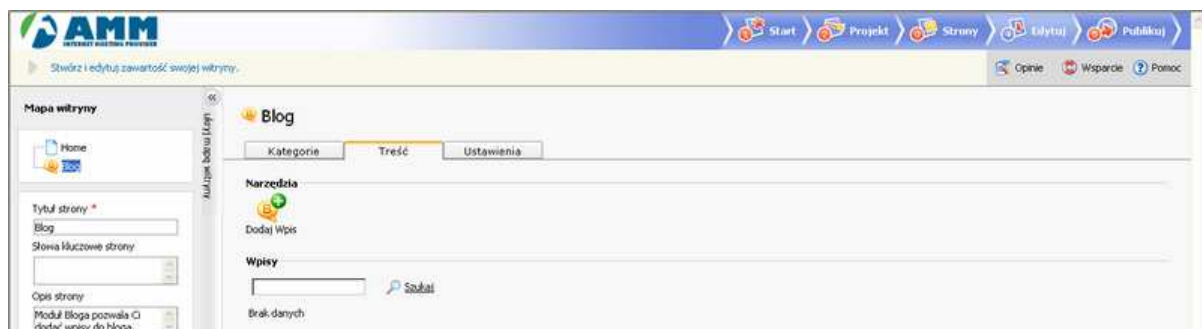


W polu „Nazwa” wpisujemy tematykę postów, z listy zatytułowanej „Miejsce na liście” wybieramy jej pozycję w menu strony. Po wypełnieniu tych dwóch pól przechodzimy do zakładki „Opis”,



gdzie w kilkunastu słowach podajemy tematykę postów w danej grupie. Do dyspozycji mamy standardowe możliwości formatowania tekstu.

Zatwierdzamy zmiany przyciskiem „Ok.”, i wracamy do głównego menu bloga. Pora na dodanie pierwszego wpisu.



Wybieramy zakładkę „Treść” i klikamy „Dodaj wpis”

Pole temat i treść wypełniamy właściwym wpisem. Treść wpisu możemy oczywiście formatować – zmieniać wielkość czcionek, kolory, wklejać linki.

Po wypełnieniu formularza przechodzimy do zakładki „Kategorie” i wybieramy grupy, w których post ma być widoczny, po czym zatwierdzamy zmiany wracając do głównego ekranu edycji bloga.

Treść i format posta możemy zmienić w każdej chwili, klikając na głównym ekranie edycji bloga ikonę ołówka z prawej strony tematu wpisu.

Przydatną funkcją jest możliwość zarządzania komentarzami w blogu – autor witryny może je edytować, zarówno jeśli chodzi o formatowanie tekstu, jak i treść.

Może także samodzielnie dodać komentarze, włączając się w ten sposób do dyskusji.

Aby to zrobić, należy przejść do zakładki „Treść”, kliknąć post, który chce się skomentować, i wybrać ikonę „Dodaj komentarz”

Aby wyedytować komentarz:

- kliknij zakładkę „Treść”
- Kliknij post, którego komentarz chcesz edytować
- wybierz ikonę edycji obok wpisu, który chcesz zmienić
- zmień treść komentarza, po czym zatwierdź zmiany

Edytuj



Usuwanie wpisów i komentarzy polega na zaznaczeniu na liście wybranych pozycji

<input type="checkbox"/>	#	Nazwa	Posted on	Posted by	Edytuj
<input checked="" type="checkbox"/>	1	On the Blog page, click the Content tab.	2006-09-24 02:34:15	admin	

I kliknięciu „Usuń wybrane”

Sklep

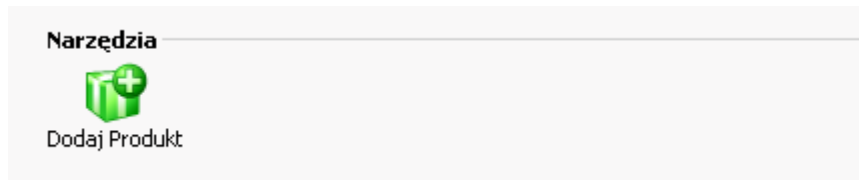
Aby stworzyć profesjonalny i dochodowy sklep internetowy, nie musisz umieć projektować ani programować – wszystko czego Ci trzeba to umiejętność obsługi myszki i klawiatury. Moduł sklepu elektronicznego Sitebuildera jest prosty w konfiguracji i zarządzaniu.

Jako właściciel sklepu możesz dodawać produkty i kategorie, sortować je wg kategorii oraz zarządzać użytkownikami którzy mogą dokonywać zakupów on-line. Klienci mogą przeglądać produkty, dodawać je do koszyka i zatwierdzać zakupy. A ponieważ dokonanie zakupów wymaga rejestracji, mogą później wrócić w dowolnym momencie by kontynuować zakupy.

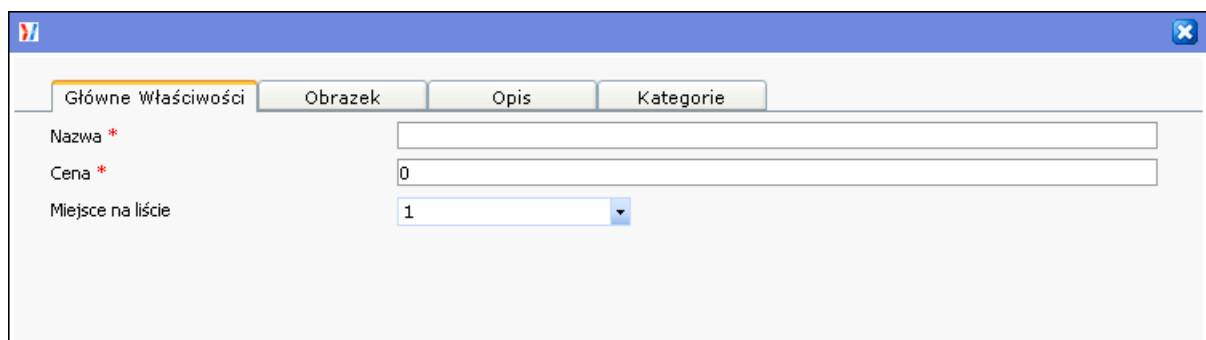
Istnieje możliwość zintegrowania sklepu z systemem płatności PayPal, jednak jeśli nie chcesz lub nie możesz skorzystać z tej możliwości, zakupy dokonane w sklepie będą zapisane w jego własnym module zarządzającym, skąd będziesz miał możliwość zobaczenia danych kontaktowych i sfinalizowania transakcji.

Dodawanie towaru do sklepu.

Na stronie edycji sklepu, kliknij zakładkę "Produkty", po czym wybierz ikonę „Dodaj produkt”



Pokaże się następujące okienko:

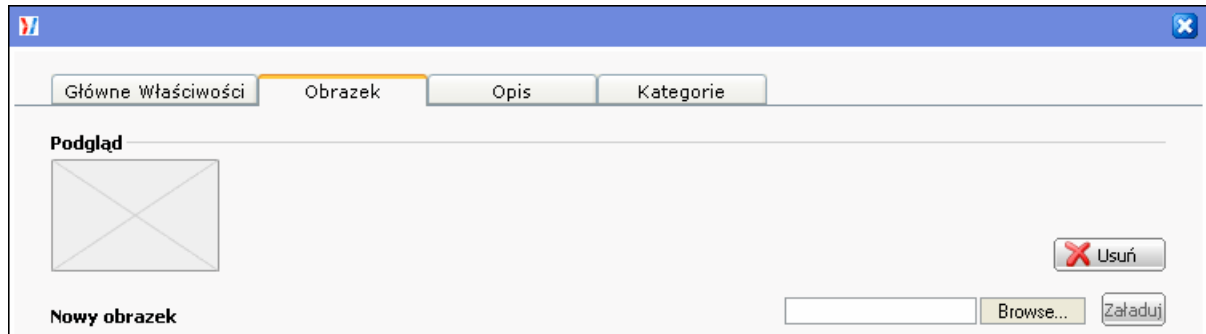


W zakładce "Główne właściwości" wprowadź informacje :

- Nazwa produktu
- Cena produktu

- Pozycja produktu na liście

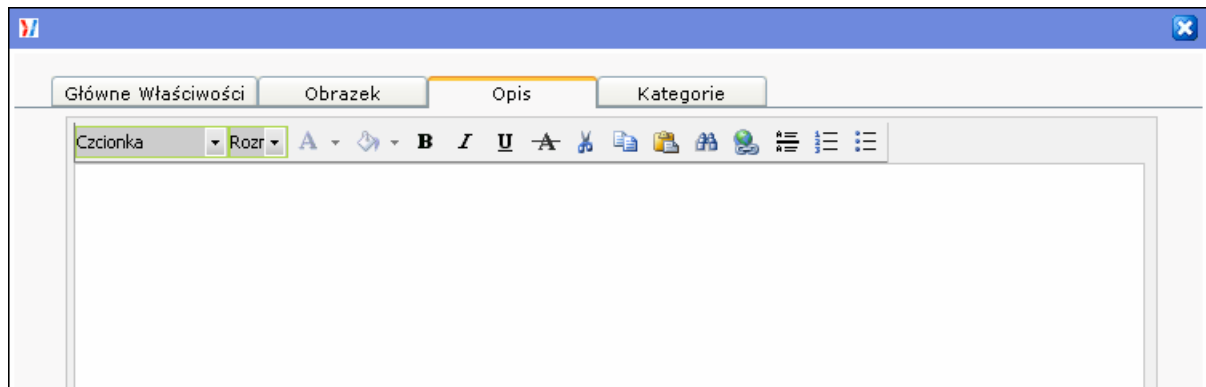
Jeśli chcesz, możesz dodać zdjęcie, przedstawiające towar. Przejdź do zakładki „Obrazek”



Kliknij „Przeglądaj”, wskaż właściwe zdjęcie, po czym kliknij przycisk „Załaduj”.



Z lewej strony okienka wyświetli się podgląd obrazka.

Przejdź teraz do zakładki „Opis”



i opisz charakterystyczne cechy produktu. Oczywiście tu także dostępne są możliwości formatowania tekstu.

Ostatnia zakładka to kategorie – zaznacz kilka, jeśli chcesz, by towar znalazł się na kilku wirtualnych półkach.

Po zatwierdzeniu towaru wracamy do głównego menu. Tu posługując się ikonami  i  możesz ostatecznie ustalić kolejność produktów na liście.

W identyczny sposób zarządza się kategoriami towarów, czyli działami sklepu. Prócz nazwy kategorii i jej opisu, możesz dodać zdjęcie lub obrazek, symbolizujący grupę produktów.

Płatności

W sklepie stworzonym w SiteBuilderze, można wybrać następujące metody płatności:

- Płatne przy odbiorze czyli za pobraniem – klient płaci doręczycielowi w momencie odbioru towaru.

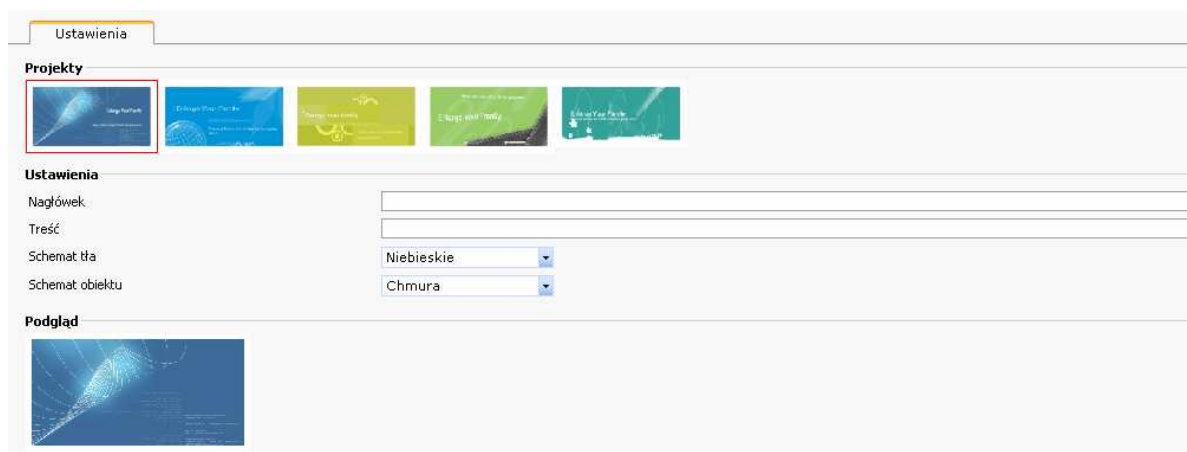
- Czek lub polecenie przelewu ????

- PayPal

Intro w technologii Flash

To kolejny moduł, mający na celu uatrakcyjnienie witryny.

Po wybraniu „Intro we Flashu” z menu „Mapa witryny”, widać następujący ekran:



The screenshot shows a web application interface for configuring a Flash intro. The interface is titled "Ustawienia" (Settings) and is divided into three main sections: "Projekty" (Projects), "Ustawienia" (Settings), and "Podgląd" (Preview). The "Projekty" section displays five thumbnail images of different intro designs, with the first one highlighted by a red box. The "Ustawienia" section contains two text input fields for "Nagłówek" (Header) and "Treść" (Content), and two dropdown menus for "Schemat tła" (Background Scheme) and "Schemat obiektu" (Object Scheme). The "Podgląd" section shows a preview of the selected intro design.

Po wybraniu jednego z pięciu dostępnych wzorów intra, należy podać treść napisów, pojawiających się w trakcie jego wyświetlania – pola „Nagłówek” i „Treść”

Można także wybrać inny zestaw kolorów i rodzaj wyświetlanej animacji – wybierając odpowiednie wzory z list „Schemat tła” i Schemat obiektu”